

BÀI GIẢNG ĐẶC BIỆT VỀ PHÁP LUẬT ĐỜI SỐNG CHO NGƯỜI NHẬP CƯ

LUẬT PHÒNG TRÁNH TAI NẠN GIAO THÔNG



BÀI GIẢNG ĐẶC BIỆT VỀ PHÁP LUẬT ĐỜI SỐNG DÀNH CHO NGƯỜI NHẬP CƯ

LUẬT PHÒNG TRÁNH TAI NẠN GIAO THÔNG

BÀI GIẢNG ĐẶC BIỆT VỀ PHÁP LUẬT ĐỜI SỐNG CHO NGƯỜI NHẬP CỬ

LUẬT PHÒNG TRÁNH TAI NẠN GIAO THÔNG

In ấn Tháng 7 năm 2023 Phát hành Tháng 7 năm 2023

Nơi phát hành **Bộ phận chính sách bảo hộ Cục chính sách phòng chống tội phạm Bộ tư pháp**
Tòa 1, khu Phúc Hợp Chính Phủ Gwacheon, 47 Gwanmun-ro, thành phố
Gwacheon, tỉnh Gyeonggi <http://www.moj.go.kr> 02-2110-3314

Ban biên soạn Gyeong Gyu-yeon
(Giảng viên pháp lý, Trung tâm giáo dục pháp luật Hàn Quốc)

Cơ quan giám định Bộ Tư Pháp Phòng chính sách xuất nhập cảnh người nước ngoài

Thiết kế • in ấn Công Ty TNHH Thiết Kế Page Plus 02-2285-5278

M ụ c l ự c

PART 1	Tìm hiểu về giao thông đường bộ của Hàn Quốc	02
	Tôi muốn lái xe ở Hàn Quốc Có thể lái xe nếu có bằng lái xe quốc tế	
PART 2	Tham gia đóng bảo hiểm xe ô tô	03
	Có thể nhận được bồi thường nếu tham gia đóng bảo hiểm xe ô tô Nhất định hãy tham gia đóng bảo hiểm trách nhiệm ô tô Tôi có thể tham gia đóng bảo hiểm xe toàn diện	
PART 3	Tôi là người đi bộ	04
	Không được băng qua đường trái phép Tai nạn giao thông ở trẻ em xảy ra trong những trường hợp này Khu vực bảo vệ người yếu thể tham gia giao thông (trẻ em, người già, người khuyết tật)	
PART 4	Tôi là người lái xe	06
	Gây tai nạn giao thông sẽ bị phạt thế nào? 12 lỗi sơ suất nghiêm trọng là gì? Không được lái xe khi say rượu Lái xe hung hăng là gì? Lái xe trả đũa là gì?	
PART 5	Hãy làm như thế này khi xảy ra tai nạn giao thông	10
	Tôi bị tai nạn khi đang lái xe	
PART 6	Phòng tránh trước tai nạn giao thông	12
	Nhất định hãy thắt dây an toàn	
PART 7	Các cơ quan có thể nhận được sự giúp đỡ	13

Tìm hiểu về giao thông đường bộ của Hàn Quốc

Tôi muốn lái xe ở Hàn Quốc

- Để được phép lái bạn phải có bằng lái xe để lái ô tô, mô tô hoặc xe trượt điện.
- Người bị đình chỉ bằng lái xe không được lái xe.
- Nếu lái xe mà không có bằng lái, sẽ phải ngồi tù hoặc nộp phạt (tiền).



Có thể lái xe nếu có bằng lái xe quốc tế

- Nếu có bằng lái xe quốc tế bạn có thể lái xe ở Hàn Quốc.
- Bạn phải có cả bằng lái xe quốc tế và bằng lái xe quốc gia của bạn.
- Nếu bạn đã có bằng ở quốc gia công nhận bằng lái xe của Hàn Quốc (140 quốc gia), bạn có thể đổi bằng lái xe của quốc gia mình sang bằng lái xe của Hàn Quốc. Nếu bạn có bằng lái xe ở nước không thể đổi sang bằng lái xe của Hàn Quốc, bạn phải thi lấy bằng lái xe mới.



Tham gia đóng bảo hiểm xe ô tô

Có thể nhận được bồi thường nếu tham gia đóng bảo hiểm xe ô tô

- Nếu bạn tham gia đóng bảo hiểm xe ô tô trước khi lái xe, bạn có thể nhận được chi phí sửa xe và chi phí điều trị y tế trong trường hợp xảy ra tai nạn giao thông.

Nhất định hãy tham gia đóng bảo hiểm trách nhiệm ô tô

- Nếu bạn không tham gia đóng bảo hiểm trách nhiệm ô tô, bạn sẽ trả nộp phạt (tiền) và không được phép lái xe.



Tôi có thể tham gia đóng bảo hiểm xe toàn diện

- Nếu đăng ký bảo hiểm xe ô tô toàn diện thì có thể nhận nhiều bồi thường hơn bảo hiểm trách nhiệm.
- Bạn có thể được bồi thường nếu người khác bị thương hoặc nếu xe của người khác bị hư hỏng.
- Bạn cũng có thể nhận được tiền bồi thường ngay cả khi chính bạn bị thương hoặc xe của bạn bị hư hỏng.



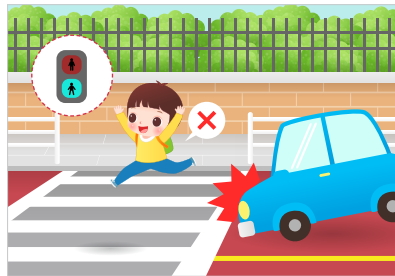
✎ Không được băng qua đường trái phép

- Nếu băng qua đường không có vạch dành cho người đi bộ hoặc băng qua đường dành cho người đi bộ khi đèn đỏ, bạn sẽ phải nộp phạt (tiền).
- Khi đèn giao thông màu xanh lục nhấp nháy, không được băng qua mà phải chờ.

✎ Tai nạn giao thông ở trẻ em xảy ra trong những trường hợp này



TH 1 Chạy sang khi đèn xanh bật ở lối sang đường dành cho người đi bộ



TH 2 Trường hợp chạy để qua đường qua lối sang đường không có đèn giao thông



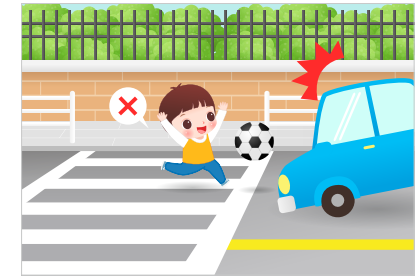
TH 3 Trường hợp đang đứng ở phía trong bên phải của khúc cua



TH 4 Trường hợp đang chơi phía sau xe, xe lùi đột ngột.



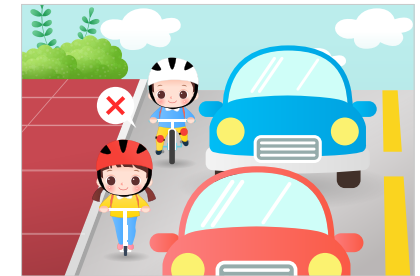
TH 5 Băng qua đường trái phép



TH 6 Trường hợp đột nhiên chạy vào đường dành cho xe.



TH 7 Trường hợp chạy vào giữa các xe



TH 8 Đi xe đạp hoặc xe trượt điện trên đường hẹp

✎ Khu vực bảo vệ người yếu thể tham gia giao thông (trẻ em, người già, người khuyết tật)

- Nếu khiến trẻ em bị thương hoặc tử vong do vi phạm nghĩa vụ bảo vệ trẻ em trong khu vực bảo vệ trẻ em thì sẽ bị xử phạt nặng.

So sánh mức phạt khi vi phạm tốc độ/tín hiệu/chỉ dẫn













Vi phạm tốc độ	Đường chung	Khu vực trường học
Dưới 20km/h	30,000 won	60,000 won
Dưới 20~40km/h	60,000 won	90,000 won
Dưới 40~60km/h	90,000 won	120,000 won
Quá 60 km/giờ	120,000 won	150,000 won
Vi phạm các tín hiệu và chỉ dẫn	60,000 won	120,000 won

Gây tai nạn giao thông sẽ bị phạt thế nào?

- Nếu bạn tham gia đóng bảo hiểm ô tô, bạn sẽ không bị xử phạt khi đối phương bị thương nhẹ và không muốn xử phạt.
- Nếu đối phương bị thương nặng hoặc tử vong, hoặc nếu tai nạn xe hơi do vi phạm trong 12 lỗi sơ suất nghiêm trọng, bạn sẽ phải ngồi tù hoặc nộp phạt (tiền).

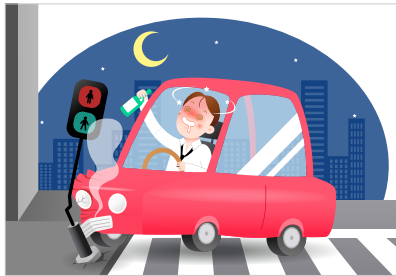


12 lỗi sơ suất nghiêm trọng là gì?

- | | | | |
|---|--|---|---|
|  | <p>Vi phạm tín hiệu
Trường hợp không tuân theo đèn giao thông, biển báo dừng hoặc tín hiệu tay của cảnh sát</p> |  | <p>Vi phạm tốc độ
Vượt quá tốc độ giới hạn</p> |
|  | <p>Tai nạn không bằng lái
Trường hợp gây tai nạn khi lái xe mà không có bằng lái hoặc bằng điều khiển máy móc công trình xây dựng</p> |  | <p>Vi phạm vượt / xen ngang
Vi phạm cách vượt, thời điểm, địa điểm bị cấm và quy định cấm cắt ngang</p> |
|  | <p>Lấn sang vạch trung tâm
Trường hợp gây tai nạn khi lấn sang vạch giữa, băng qua, rẽ hoặc lùi trên đường cao tốc</p> |  | <p>Phòng chống hành khách ngã
Trường hợp gây ra tai nạn do vi phạm, phải đóng chặt cửa xe để người đi xe hoặc người lên xuống xe không bị ngã</p> |
|  | <p>Vi phạm cách thức vượt đường sắt
Không dừng xe, kiểm tra an toàn khi đi qua đường sắt cắt ngang</p> |  | <p>Tai nạn ở lối băng qua đường dành cho người đi bộ
Gây ra tai nạn ở lối băng qua đường</p> |
|  | <p>Khu vực bảo vệ trẻ em
Trường hợp làm trẻ em bị thương khi lái xe trong khu vực bảo vệ trẻ em</p> |  | <p>Tai nạn say rượu
Trường hợp lái xe trong tình trạng say xỉn hoặc sử dụng các chất gây nghiện như ma túy, cần sa, thuốc chống loạn tâm thần gây tai nạn giao thông khi đang lái xe</p> |
|  | <p>Lấn chiếm vỉa hè
Trường hợp gây ra tai nạn khi lấn chiếm vỉa hè dành cho người đi bộ hoặc băng qua đường</p> |  | <p>Vi phạm các biện pháp cố định hàng hóa
Trường hợp lái xe không thực hiện các biện pháp cần thiết để ngăn chặn hàng hóa rơi xuống</p> |

Không được lái xe khi say rượu

- Không được uống rượu rồi lái xe. Bạn sẽ phải đi tù hoặc phải nộp tiền phạt (tiền).
- Giấy phép lái xe sẽ bị thu hồi (hủy bỏ, đình chỉ). Thời hạn bị đình chỉ quyền thi (khoảng thời gian không thể thi lấy giấy phép) lên đến 5 năm.
- Khi cảnh sát kiểm tra xem bạn có lái xe trong tình trạng say rượu hay không, không được bỏ chạy hoặc từ chối không đo nồng độ cồn. Bạn sẽ phải đi tù hoặc phải trả tiền phạt (tiền).



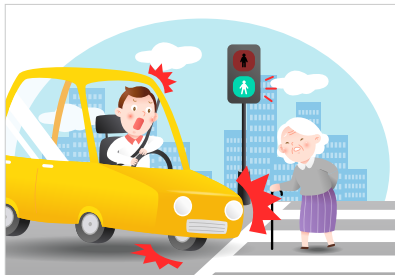
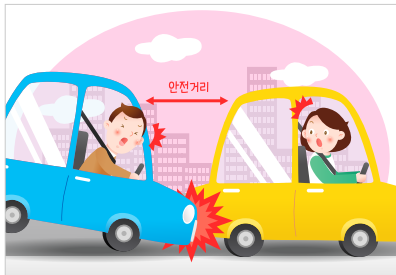
Lái xe say rượu



Không tuân thủ đo nồng độ cồn

Lái xe hung hăng là gì?

- Đó là hành vi lái xe liều lĩnh nếu bạn thực hiện hành vi sau 2 lần trở lên hoặc cùng 1 hành vi nhiều lần liên tục chẳng hạn như vi phạm tín hiệu, vi phạm vạch phân cách, vi phạm vượt đường qua đường/quay đầu xe, lùi xe trái phép, thay đổi hướng đi trái phép, không đảm bảo khoảng cách an toàn, phanh đột ngột, cản trở đường đi, hoặc vượt.
- Nếu lái xe hung hăng, bạn sẽ phải ngồi tù hoặc bị phạt (tiền). Giấy phép lái xe cũng sẽ bị thu hồi (hủy bỏ, đình chỉ).



Lái xe trả đũa là gì?

- Đột ngột cắt ngang đầu xe của người khác, đẩy xe của người khác vào vạch giữa hoặc lề đường, đột ngột chuyển hướng và cố tình đứng, lạng mạt hoặc gây sợ hãi cho người lái xe sau khi xuống xe.
- Nếu lái xe trả đũa, bạn có thể bị phạt tù hoặc nộp phạt (tiền). Giấy phép lái xe cũng sẽ bị thu hồi (hủy bỏ, đình chỉ).



Hãy làm như thế này khi xảy ra tai nạn giao thông

Tôi bị tai nạn khi đang lái xe

Xử lý cứu trợ nạn nhân

- Nếu có người bị thương, hãy gọi 119. Bạn không thể bỏ chạy chỉ vì sợ hãi (gây tai nạn rồi bỏ trốn)
- Ngay cả khi người bị thương nói không sao, bạn vẫn phải cho họ biết tên và số điện thoại của bạn.
- Nếu không thực hiện các biện pháp cứu trợ nạn nhân sẽ phải ngồi tù hoặc nộp phạt (tiền).



Phòng ngừa tai nạn thứ cấp

- Bật đèn khẩn cấp để ngăn ngừa các tai nạn khác. Đặt các chỉ dẫn đánh dấu tai nạn (hình tam giác an toàn) xung quanh sao cho những chiếc xe khác có thể nhìn thấy.

Giữ nguyên hiện trường tai nạn

- Phải giữ nguyên hiện trường vụ tai nạn cho đến khi cảnh sát đến. Đánh dấu bằng bình xịt và quay chụp lại bằng máy ảnh.



Hình tam giác an toàn



Báo cáo lên cảnh sát, điện thoại cho công ty bảo hiểm

- Báo công an (112). Báo cáo tai nạn cho công ty bảo hiểm.
- Khi cảnh sát đến hiện trường, điền vào bản kiểm tra thực tế tai nạn giao thông.

- 아 래 -

교통사고 사실 확인원				
발생 일시	2010. 3. 28. 15:10			
발생 장소	○○도 ○○군 ○○읍 ○○리 ○○가든 앞 노상			
차량 및 보행자	차량 번호	95도 5147	소유자	신○○
	운전자	김○○	면허번호	전남 96-○○○-○○
	위반 사항	안전운전의무위반		
사고 유형	차량 단독			
발생개요	성명	연령	성별	사상정도
피해 상황	김○○	32	남	사망
용도	산재 제출용			
자동차손해배상보장법 제7조에 의해 교통사고사실확인 요청에 따라 위와 같이 교통사고를 취급한 사실이 있음을 확인합니다. 2010년 4월 5일 ○○경찰서장				

Trường hợp bản thân bị thương

- Nếu bản thân bị thương, xem xét có thỏa thuận hay không sau khi được điều trị đầy đủ. Nếu bạn đồng ý, sẽ không thể yêu cầu trả chi phí điều trị cho bạn.
- Bạn có thể yêu cầu thanh toán chi phí điều trị trong 3 năm kể từ ngày điều trị cuối cùng.

Phòng tránh trước tai nạn giao thông

Nhất định hãy thắt dây an toàn

- Phải luôn thắt dây an toàn khi lái xe. Kể cả khi ngồi ở ghế sau
- Trẻ em cũng phải thắt dây an toàn. Trẻ em dưới 6 tuổi phải sử dụng ghế an toàn khi ngồi trên ô tô.
- Nếu bạn không thắt dây an toàn hoặc ngồi ghế an toàn cho trẻ em khi đi ô tô, bạn sẽ phải nộp tiền phạt hoặc tiền vi phạm (tiền).



Các cơ quan có thể nhận được sự giúp đỡ

Cơ quan quản lý giao thông đường bộ (☎1577-1120, www.koroad.or.kr)

- Thi và cấp bằng lái xe
- Đào tạo an toàn xe buýt trường học cho trẻ em
- Đào tạo an toàn giao thông đặc biệt cho người lái xe say rượu và người vi phạm luật giao thông
- Giờ sử dụng: Ngày thường 09:00 - 18:00 tư vấn qua điện thoại
- Bộ Hành chính và An ninh, thư ký quốc dân robot chat tự động tư vấn trực tuyến 24/7

Tổng đài Danuri (1577-1366, www.liveinkorea.kr)

- Tư vấn đa dạng cho các gia đình đa văn hóa, khả năng hỗ trợ 13 ngôn ngữ
- Giờ hoạt động: Trung tâm thành phố: 24 giờ một ngày, 365 ngày một năm / Trung tâm khu vực: Các ngày trong tuần 09:00 - 18:00 (*Sau 18:00 hoặc các ngày Lễ sẽ tự động kết nối với Trung tâm thành phố)

Tổng công ty trợ giúp pháp lý Hàn Quốc (☎132, www.klac.or.kr)

- Hướng dẫn trợ giúp pháp lý, xác nhận các mẫu đơn/trường hợp tư vấn pháp lý, đăng ký tư vấn qua mạng, đăng ký tư vấn trực tiếp, v.v.
- Giờ sử dụng: Ngày thường 09:00 - 11:50, 13:00 - 17:50 Tư vấn qua điện thoại