

이민자 생활법률특강

# 교통사고 예방과 법

이민자 생활법률특강

# 교통사고 예방과 법



이민자 생활법률특강

# 교통사고 예방과 법

인쇄 2023년 5월 발행 2023년 5월  
발행처 법무부 범죄예방정책국 보호정책과  
경기도 과천시 관문로 47 정부과천청사 1동 <http://www.moj.go.kr> 02-2110-3314  
집필진 경규연(한국법교육센터 법교육전문강사)  
감수 법무부 출입국·외국인정책본부  
디자인·인쇄 디자인페이지플러스(주) 02-2285-5278

## Contents

<b>PART 1</b>	<b>한국의 도로교통을 이해해요</b>	<b>02</b>
	한국에서 운전하고 싶어요 국제운전면허증이 있으면 운전할 수 있어요	
<b>PART 2</b>	<b>자동차 보험에 가입해요</b>	<b>03</b>
	자동차 보험에 가입하면 보상받을 수 있어요 자동차 책임보험에 꼭 가입하세요 자동차 종합보험에 가입할 수 있어요	
<b>PART 3</b>	<b>저는 보행자예요</b>	<b>04</b>
	무단횡단 안 돼요 어린이 교통사고 이런 경우에 발생해요 교통약자 보호구역 (어린이, 노인, 장애인)	
<b>PART 4</b>	<b>저는 운전자예요</b>	<b>06</b>
	교통사고를 내면 어떤 처벌을 받을까요? 12대 중과실이 뭐예요? 음주운전 안 돼요 난폭운전이 뭐예요? 보복운전이 뭐예요?	
<b>PART 5</b>	<b>교통사고가 나면 이렇게 하세요</b>	<b>10</b>
	운전하다가 사고가 났어요	
<b>PART 6</b>	<b>교통사고를 미리 예방해요</b>	<b>12</b>
	안전벨트를 꼭 착용하세요	
<b>PART 7</b>	<b>도움받을 수 있는 기관</b>	<b>13</b>

01  
PART한국의 도로교통을  
이해해요

## ✎ 한국에서 운전하고 싶어요.

- 자동차, 오토바이, 전동킥보드를 운전하려면 운전면허가 있어야 합니다.
- 운전면허가 정지된 사람은 운전을 하면 안 됩니다.
- 무면허운전을 하면 감옥에 가거나 벌금(돈)을 내야 합니다.



## ✎ 국제운전면허증이 있으면 운전할 수 있어요.

- 국제운전면허증이 있으면 한국에서 운전할 수 있습니다.
- 국제운전면허증과 자국 면허증을 함께 가지고 있어야 합니다.
- 한국 운전면허 인정국가(140개 국가)에서 면허를 땀으면, 자국 면허를 한국 면허로 바꿀 수 있습니다. 한국 면허로 바꿀 수 없는 나라에서 면허를 땀으면 면허시험을 새로 봐야 합니다.

02  
PART자동차 보험에  
가입해요

## ✎ 자동차 보험에 가입하면 보상받을 수 있어요.

- 운전하기 전에 자동차 보험에 가입하면 교통사고가 났을 때 차 수리비, 치료비를 받을 수 있습니다.

## ✎ 자동차 책임보험에 꼭 가입하세요.

- 자동차 책임보험에 가입하지 않으면 과태료(돈)를 내고, 운전할 수 없습니다.



## ✎ 자동차 종합보험에 가입할 수 있어요.

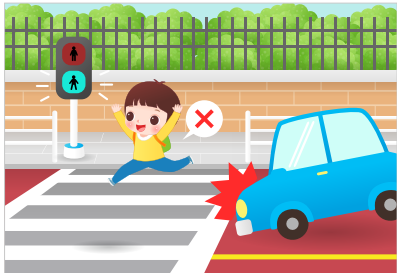
- 자동차 종합보험에 가입하면 책임보험보다 더 많은 보상을 받을 수 있습니다.
- 다른 사람 몸이 다치거나 다른 사람 자동차가 망가지면 보상을 받을 수 있습니다.
- 내 몸이 다치거나 내 자동차가 망가져도 보상을 받을 수 있습니다.



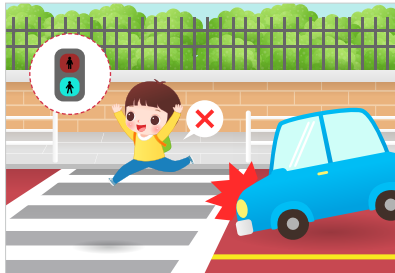
## ✎ 무단횡단 안 돼요.

- 횡단보도가 없는 도로를 건너거나 신호등이 빨간색일 때 횡단보도를 건너면 벌금(돈)을 내야 합니다.
- 신호등 초록불이 깜빡일 때는 건너지 말고 기다려야 합니다.

## ✎ 어린이 교통사고 이런 경우에 발생해요.



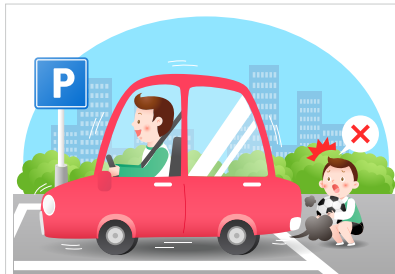
유형 1 횡단보도 녹색 불이 켜지면 달려가는 경우



유형 2 신호등이 없는 횡단보도를 뛰어 건너는 경우



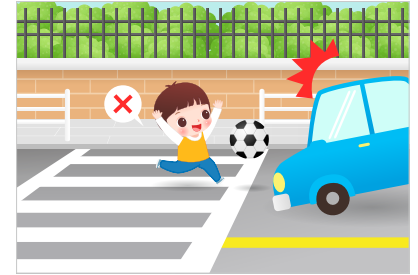
유형 3 커브길 차 오른쪽 안쪽에서 있는 경우



유형 4 차 뒤에서 놀다가 차가 갑자기 후진하는 경우



유형 5 무단횡단 하는 경우



유형 6 갑자기 차도로 뛰는 경우



유형 7 차량 사이로 뛰어나오는 경우



유형 8 좁은 도로에서 킥보드나 자전거를 타는 경우

## ✎ 교통약자 보호구역 (어린이, 노인, 장애인)

- 어린이 보호구역에서 어린이 보호의무 위반으로 어린이가 교통사고로 다치거나 사망하면 엄하게 처벌받습니다.

### 속도·신호·지시 위반 시 범칙금 비교

속도위반	일반도로	스쿨존
20km/h 이하	3만원	6만원
20~40km/h 이하	6만원	9만원
40~60km/h 이하	9만원	12만원
60km/h 초과	12만원	15만원
신호·지시 위반	6만원	12만원

## ✎ 교통사고를 내면 어떤 처벌을 받을까요?

- 내가 자동차 보험을 가입했고, 상대가 조금 다치고, 처벌을 원하지 않으면 처벌을 받지 않을 수 있습니다.
- 상대가 많이 다치거나 사망한 경우, 12대 중과실로 교통사고를 낸 경우라면 감옥에 가거나 벌금(돈)을 내야 합니다.

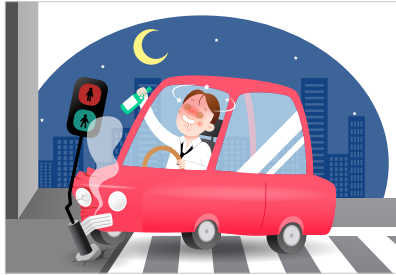


## ✎ 12대 중과실이 뭐예요?

- |  |   |
|--|---|
|  <p><b>신호위반</b><br/>신호등, 일시정지 표시, 경찰관의 수신호를 어긴 경우</p>               |  <p><b>속도위반</b><br/>제한속도 초과</p>  |
|  <p><b>무면허 사고</b><br/>운전면허, 건설기계 조종사면허를 받지 않고 운전 중에 사고를 낸 경우</p>    |  <p><b>앞지르기/끼어들기 위반</b><br/>앞지르기 방법, 금지 시기, 금지 장소, 끼어들기 금지 사항을 어긴 경우</p>                       |
|  <p><b>중앙선 침범</b><br/>중앙선을 넘어가거나, 고속도로에서 횡단, 회전, 후진 중에 사고를 낸 경우</p> |  <p><b>승객 추락방지</b><br/>자동차에 탄 사람 또는 타고 내리는 사람이 떨어지지 않게 문을 정확히 닫아야 하는데, 이를 위반하여 교통 사고를 낸 경우</p> |
|  <p><b>철도건널목 통과방법 위반</b><br/>철도 건널목 통과시, 정지해서 안전을 살피지 않은 경우</p>     |  <p><b>횡단보도 사고</b><br/>횡단보도에서 사고를 낸 경우</p>   |
|  <p><b>어린이보호구역</b><br/>어린이보호구역에서 운전 중에 어린이의 신체에 상해를 입힌 경우</p>     |  <p><b>음주사고</b><br/>술에 취한 상태로 운전하거나, 마약, 대마, 항정신성의약품 등 약물을 복용하고 운전하던 중 교통사고를 낸 경우</p>        |
|  <p><b>보도 침범</b><br/>보행자가 걷는 보도를 침범하거나 횡단중에 사고를 낸 경우</p>          |  <p><b>화물고정조치 위반</b><br/>화물이 떨어지지 않도록 필요한 조치를 하지 않고 운전한 경우</p>                               |

## 음주운전 안 돼요.

- 술 마시고 운전하면 안 됩니다. 감옥에 가거나 벌금(돈)을 내야 합니다.
- 운전면허가 없어집니다(취소, 정지). 결격기간(면허시험을 볼 수 없는 기간)이 최대 5년입니다.
- 경찰관이 음주운전을 확인할 때 음주 측정을 하지 않거나 도망가면 안 됩니다. 감옥에 가거나 벌금(돈)을 내야 합니다.



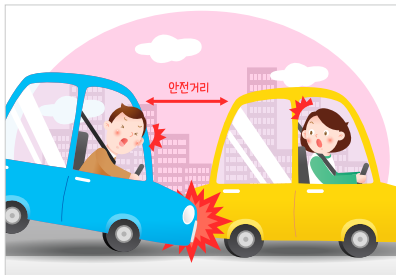
음주운전



음주측정 불응죄

## 난폭운전이 뭐예요?

- 신호위반, 중앙선 침범, 횡단·유턴 위반, 불법 후진, 불법 진로변경, 안전거리 미확보, 급브레이크, 진로 방해, 앞지르기 등을 2개 이상 하거나, 1개를 계속 하면 난폭운전입니다.
- 난폭운전을 하면 감옥에 가거나 벌금(돈)을 내야 합니다. 운전면허도 없어집니다(취소, 정지).



## 보복운전이 뭐예요?

- 다른 사람 차 앞에 갑자기 끼어들기, 다른 사람 차를 중앙선이나 갓길로 몰아 붙이기, 갑자기 진로 변경 후 일부러 서기, 내린 후 운전자에게 폭언이나 공포감 조성하기
- 보복운전을 하면 감옥에 가거나 벌금(돈)을 내야 합니다. 운전면허도 없어집니다(취소, 정지).



# 교통사고가 나면 이렇게 하세요

## 운전하다가 사고가 났어요.

### 피해자 구호조치

- 다친 사람이 있으면 119에 신고합니다. 무섭다고 도망가면(뺑소니) 안 됩니다.
- 다친 사람이 괜찮다고 해도 내 이름과 전화번호를 꼭 알려줘야 합니다.
- 피해자 구호조치를 하지 않으면 감옥에 가거나 벌금(돈)을 내야 합니다.



### 2차 사고 방지

- 다른 사고가 나지 않게 비상등을 켭니다. 다른 차가 볼 수 있게 사고 표시(안전삼각대)를 주변에 놓습니다.

### 사고현장 보존

- 경찰이 도착할 때까지 사고현장을 그대로 유지해야 합니다. 스프레이로 표시하고, 카메라로 촬영합니다.



### 경찰 신고, 보험사 전화

- 경찰(112)에 신고합니다. 보험사에 사고를 접수합니다.
- 경찰이 현장에 도착하면 교통사고 사실 확인원을 작성합니다.

- 아 래 -

교통사고 사실 확인원				
발생 일시	2010. 3. 28. 15:10			
발생 장소	○○도 ○○군 ○○읍 ○○리 ○○가든 앞 노상			
차량 및 보행자	차량 번호	95도 5147	소유자	신○○
	운전자	김○○	면허번호	전남 96-○○○-○○
	위반 사항	안전운전의무위반		
사고 유형	차량 단독			
발생개요	성명	연령	성별	사상정도
피해 상황	김○○	32	남	사망
용도	산재 제출용			
자동차손해배상보장법 제7조에 의해 교통사고사실확인 요청에 따라 위와 같이 교통사고를 취급한 사실이 있음을 확인합니다. 2010년 4월 5일 ○○경찰서장				

### 내가 다친 경우

- 내가 다쳤다면 충분히 치료를 받은 후 합의 여부를 고민합니다. 합의하면 치료비를 청구하지 못합니다.
- 마지막 치료 날부터 3년 동안 치료비를 청구할 수 있습니다.

## 교통사고를 미리 예방해요

### ✎ 안전벨트를 꼭 착용하세요.

- 안전벨트는 운전할 때 항상 해야 합니다. 뒷자리에 타도 해야 합니다.
- 어린이도 안전벨트를 해야 합니다. 만 6세 미만 어린이가 차에 탈 때는 카시트를 꼭 해야 합니다.
- 안전벨트나 카시트를 하지 않으면 범칙금, 과태료(돈)를 내야 합니다.



## 도움받을 수 있는 기관

### 📍 도로교통공단 (☎1577-1120, [www.koroad.or.kr](http://www.koroad.or.kr))

- 운전면허 시험, 발급
- 어린이 통학버스 안전교육
- 음주운전자, 교통법규 위반자 특별교통안전교육
- 이용 시간 : 평일 09:00~18:00 전화 상담
- 행정안전부 국민비서 챗봇 365일 24시간 온라인 상담

### 📍 다누리콜센터 (☎1577-1366, [www.liveinkorea.kr](http://www.liveinkorea.kr))

- 다문화가족 각종 상담, 13개 언어 지원
- 이용 시간 : 중앙센터 : 1년 365일 24시간 / 지역센터 : 평일 09:00~18:00 (\*18:00 이후 또는 공휴일은 중앙센터로 자동 연결)

### 📍 대한법률구조공단 (☎132, [www.klac.or.kr](http://www.klac.or.kr))

- 법률 구조 안내, 법률서식·상담사례 확인, 사이버상담 신청, 방문상담 예약 등
- 이용 시간 : 평일 09:00~11:50, 13:00~17:50 전화 상담