

在韩移民人员生活法律专题讲座

交通事故 预防和法律



移民者生活法律专题讲座

交通事故预防和法律



在韩移民人员生活法律专题讲座

交通事故预防和法律

Chinese

在韩移民人员生活法律专题讲座

交通事故预防和法律

印刷 2023年7月 发行 2023年7月
发行处 法务部犯罪预防政策局保护政策课
京畿道果川市官门路47号政府果川办公楼1栋 <http://www.moj.go.kr> 02-2110-3314
执笔团队 Gyeong Gyu-yeon (韩国法律教育中心法律教育讲师)
校对 法务部 出入境·外国人政策本部
设计·印刷 Design Page Plus(株) 02-2285-5278

目 录

PART 1	理解韩国的道路交通	02
	想在韩国开车 持有国际驾驶执照可以驾驶	
PART 2	购买汽车保险	03
	购买汽车保险可以获得理赔 一定要购买汽车责任险 可以购买汽车综合保险	
PART 3	我是步行者	04
	不能乱穿马路 儿童交通事故通常在这种情况下发生 交通弱势群体（儿童、老人、残疾人）保护区	
PART 4	我是驾驶者	06
	发生交通事故时，会受到什么样的处罚呢？ 12种重大过失是什么？ 不能酒后驾驶 什么是攻击性驾驶？ 什么是报复性驾驶？	
PART 5	如果发生交通事故，请这样做	10
	开车时发生事故	
PART 6	提前预防交通事故	12
	请务必系好安全带	
PART 7	求助机构	13

01
PART理解韩国的
道路交通

✎ 想在韩国开车。

- 如需驾驶汽车、摩托车、电动滑板车要有驾驶执照。
- 驾驶执照被停止的人不得驾驶。
- 无照驾驶可能会入狱或缴纳罚款（钱）。



✎ 持有国际驾驶执照可以驾驶。

- 如果持有国际驾驶执照可以在韩国驾驶。
- 必须同时持有国际驾驶执照和本国驾驶执照。
- 在认可韩国驾驶执照的国家（140个国家）取得驾驶执照后，可以将本国驾驶执照换成韩国驾驶执照。如果在不能换成韩国驾驶执照的国家取得驾驶执照，需要在韩国重新进行驾驶执照考试。

02
PART

购买汽车保险

✎ 购买汽车保险可以获得理赔。

- 在开车前购买汽车保险，发生交通事故时，可以获得汽车维修费及医疗费理赔

✎ 一定要购买汽车责任险。

- 如果不购买汽车责任险，需缴纳罚款(钱)，并且不可以开车。



✎ 可以购买汽车综合保险。

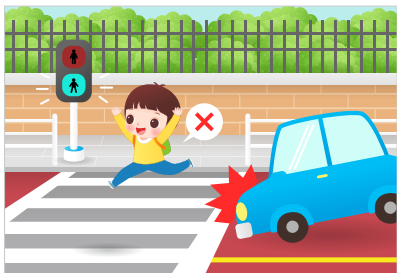
- 购买汽车综合保险可以获得比责任保险更多的理赔。
- 如果导致他人受伤或他人汽车损坏，可以获得理赔。
- 自己受伤或自己的汽车损坏，也可以获得理赔。



✎ 不能乱穿马路。

- 如果在没有人行横道的地方过马路，或者在红灯时过人行横道，会被罚款（钱）。
- 当绿灯闪烁时，不要过马路，而是应该等待下一个绿灯。

✎ 儿童交通事故通常在这种情况下发生。



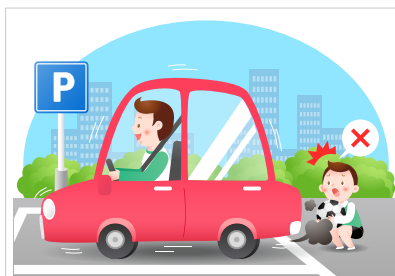
类型 1 人行横道绿灯一亮就跑过去



类型 2 跑着穿过没有红绿灯的人行横道时



类型 3 站在弯道的车右内侧时



类型 4 在车后玩耍而汽车突然倒车时



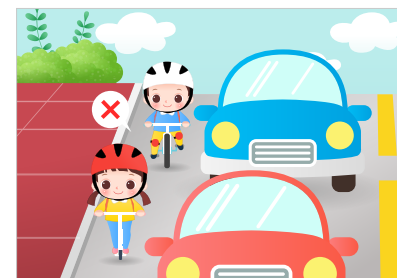
类型 5 乱穿马路时



类型 6 突然跑向车道时



类型 7 从车辆之间跑出来时



类型 8 在狭窄的道路上骑滑板车或自行车时

✎ 交通弱势群体（儿童、老人、残疾人）保护区

- 在儿童保护区内因违反儿童保护义务而发生交通事故导致伤亡的，将从重处罚。

违反速度、信号、指示时的罚款(韩元)比较

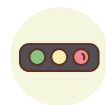
超速	普通道路	学校区
20km/h以下	3万	6万
20~40km/h以下	6万	9万
40~60km/h以下	9万	12万
超过60km/h	12万	15万
违反信号及指示	6万	12万

发生交通事故时，会受到什么样的处罚呢？

- 如果您购买了车险，对方受了轻伤，而且不希望您受处罚的话，可以不受处罚。
- 但如果对方受伤严重或死亡，或者属于12种重大过失导致的交通事故，就要入狱服刑或缴纳罚款(钱)。



12种重大过失是什么？



闯红灯
不遵守红绿灯、暂时停止标志或警察的手势



超速
超过限速



无照事故
在没有驾驶执照或建设机械驾驶执照的情况下驾驶时发生事故



超车/变道违规
违反超车方法、禁止时间、禁止场所、禁止变道事项时



侵犯中央线(双黄线)
越过中央线或在高速公路上横穿、掉头、倒车发生事故时



防止乘客坠落
正确关门，防止车内人员或上下车人员坠落，违反这一规定发生交通事故时



违反铁路道口通过方法
通过铁路道口时，未停下来观察是否安全时



人行横道事故
在人行横道发生事故时



儿童保护区
在儿童保护区内驾驶时，对儿童身体造成伤害



饮酒事故
在醉酒状态下驾驶、服用毒品、大麻、抗精神病药品等药物后，在驾驶过程中发生交通事故



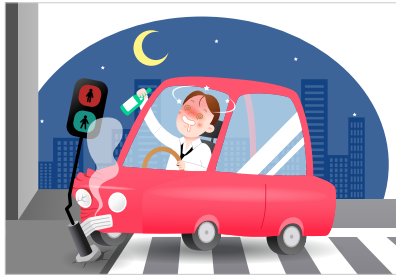
侵犯人行道
侵犯人行道或横穿人行道发生事故时



违反货物固定牢固措施
未采取必要措施防止货物坠落而驾驶

✎ 不能酒后驾驶

- 不能在喝酒后开车。否则会入狱或缴纳罚款(钱)。
- 驾驶执照将被吊销(取消、停止)。取消资格期间(不能参加驾驶执照考试的时间)最长为5年。
- 警察检查是否酒驾时, 不得拒绝酒精测试或逃跑。否则会入狱或缴纳罚款(钱)。



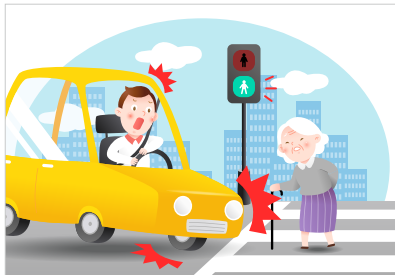
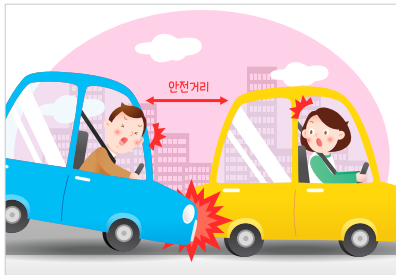
酒后驾驶



拒绝酒精测试罪

✎ 什么是攻击性驾驶?

- 在违反交通信号、侵犯中央线(双黄线)、违反斑马线、掉头规定、非法倒车、非法变道、未确保安全距离、急刹车、妨碍他人行驶、超车等中, 符合2个以上或1个以上违反行为持续进行时就是攻击性驾驶。
- 攻击性驾驶会导致入狱或缴纳罚款(钱)。驾驶执照也将被吊销(取消、停止)。



✎ 什么是报复性驾驶?

- 突然变道至别人的车前、将别人的车逼到中央线或路边、突然变道后故意停下、下车后辱骂对方司机或给对方造成恐惧感。
- 报复性驾驶会导致入狱或缴纳罚款(钱)。驾驶执照也将被吊销(取消、停止)。



如果发生交通事故， 请这样做

📌 开车时发生事故。

■ 受害者救助措施

- 如果有人受伤，请拨打119。不能因为害怕而逃跑（肇事逃逸）。
- 即使伤者说没事，也一定要留下自己的姓名和电话号码。
- 对受害人未采取救助措施的，可能会入狱或缴纳罚款(钱)。



■ 防止二次事故

- 打开应急灯以避免发生二次事故。在周围设置事故标志(安全三角架)，以便让其他车看到。

■ 保存事故现场

- 事故现场要保持原样，直到警察到达为止。用喷雾标记并用相机拍摄。



安全三角架



■ 报警，拨打保险公司电话

- 向警察(112)报案。向保险公司报告事故。
- 警察到达现场后，填写交通事故事实确认表。

- 아 래 -

교통사고 사실 확인원				
발생 일시	2010. 3. 28. 15:10			
발생 장소	○○도 ○○군 ○○읍 ○○리 ○○가든 앞 노상			
차량 및 보행자	차량 번호	95도 5147	소유자	신○○
	운전자	김○○	면허번호	전남 96-○○○-○○
	면허종별	제1종 대형		
위반 사항	안전운전의무위반			
사고 유형	차량 단독			
발생개요	성명	연령	성별	사상정도
피해 상황	김○○	32	남	사망
용도	산재 제출용			
자동차손해배상보장법 제7조에 의해 교통사고사실확인 요청에 따라 위와 같이 교통사고를 취급한 사실이 있음을 확인합니다. 2010년 4월 5일 ○○경찰서장				

■ 自己受伤时

- 如果自己受伤，在充分接受治疗后考虑是否进行协议。如果达成协议，就不能申请治疗费理赔。
- 从最后一次治疗日起，在3年内可以申请治疗费理赔。

✎ 请务必系好安全带。

- 开车时始终要系好安全带。坐在后排也要系安全带。
- 儿童也必须系好安全带。6岁以下的儿童在乘坐汽车时必须使用汽车安全座椅。
- 未系安全带或未使用安全座椅，会处以行政罚款或罚款（钱）。

📍 道路交通公团 (☎1577-1120, www.koroad.or.kr)

- 驾驶执照考试，签发
- 儿童校车安全教育
- 酒后驾车、违反交通法规者特别交通安全教育
- 服务时间：工作日 09:00~18:00 电话咨询
- 行政安全部国民秘书机器人365天24小时在线咨询

📍 DANURI呼叫中心 (☎1577-1366, www.liveinkorea.kr)

- 多元文化家庭各种咨询，支持13种语言
- 服务时间：中央中心：1年365天24小时/地区中心：工作日09:00~18:00 (*18:00以后或公休日自动连接至中央中心)

📍 大韩法律救助公团 (☎132, www.klac.or.kr)

- 法律结构说明、法律格式咨询案例确认、网络咨询申请、访问咨询预约等
- 服务时间：工作日09:00~11:50, 13:00~17:50电话咨询