

在韩移民人员生活法律专题讲座

正确认识 韩国药物



在韩移民人员生活法律专题讲座

正确认识 韩国药物

Chinese

移民者生活法律专题讲座

正确认识 韩国药物



在韩移民人员生活法律专题讲座

正确认识 韩国药物

印刷 2023年7月 发行 2023年7月
发行处 法务部犯罪预防政策局保护政策课
京畿道果川市官门路47号政府果川办公楼1栋 <http://www.moj.go.kr> 02-2110-3314
执笔团队 Yu Dahye (韩国法律教育中心法律教育讲师)
校对 法务部 出入境·外国人政策本部 / 财团法人韩国禁毒运动本部
设计·印刷 Design Page Plus(株) 02-2285-5278

目 录

PART 1	什么是有害药物？	02
	有害药物的含义 有害药物的种类 了解更多 各种形态的毒品类	
PART 2	有害药物的危险性	05
	什么是成瘾？ 酒精成瘾 尼古丁（香烟）成瘾 毒品类成瘾	
PART 3	毒品类犯罪及处罚	10
	毒品类犯罪类型 毒品类犯罪的处罚 了解更多 请小心！· 新型毒品类犯罪案例	
PART 4	求助机构	12

有害药物的含义

- 使人精神发生变化的具有依赖性 or 形成癖性的物质称为有害药物。

有害药物的种类

毒品类

- 是指令人用药欲望强烈（习惯性），逐渐增加用量（耐受性），停止用药后出现身体难以忍受的症状（戒断症状），其危害不限于个人，也会影响邻里和社会的药物¹⁾。

- 毒品、精神类药物和大麻的统称²⁾。

(1) 毒品

① 罂粟、鸦片、古柯叶



罂粟



鸦片



古柯叶

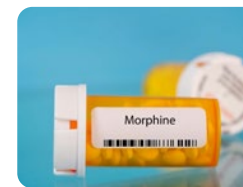
② 从罂粟、鸦片、古柯叶中提取的所有35种成分



可卡因



海洛因



吗啡

③ 此外，同样容易被滥用或导致解毒的化学合成产品（104种）



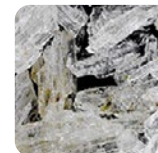
芬太尼



美沙酮

(2) 精神类药物

- 作用于人类中枢神经系统，误用或滥用时对人体有严重危害的药品



冰毒



右美沙芬



氯胺酮



MDMA(摇头丸)



YABA



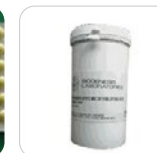
纳布芬



LSD



芬氟拉明



GHB(γ-羟丁酸)

1) 依据于世界卫生组织WHO定义
2) 《毒品类管理相关法律》第2条第2号

(3) 大麻

- 大麻和大麻树脂以及以其为原料制造的所有产品。



大麻



大麻烟



印度大麻草

- 吸入剂 - 粘合剂、丁烷气、油漆生漆、清漆、稀释剂等
- 其他 - 酒、烟等



了解更多

各种形态的毒品类

如果属于毒品类，无论是何种形态，都适用于《毒品类管理相关法律》，并可能根据该法律受到处罚。



罂粟籽饼干



大麻精油



罂粟籽沙拉酱



大麻烟

02 PART

有害药物的危险性

什么是成瘾？

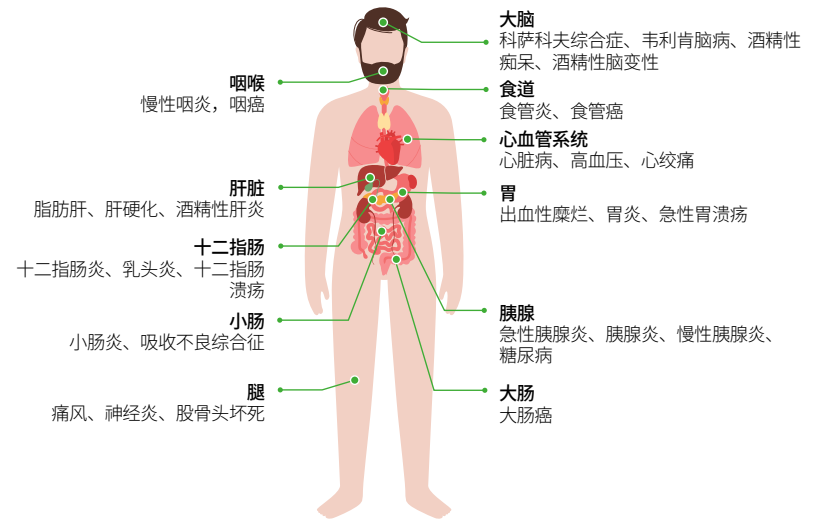
- 指过度服用后，没有就无法忍受的病态。

酒精成瘾

什么是酒精成瘾？

- 饮酒量超过一般可接受量（饮酒），即使影响个人健康或社会、工作，仍然继续饮酒的情况称为酒精成瘾。

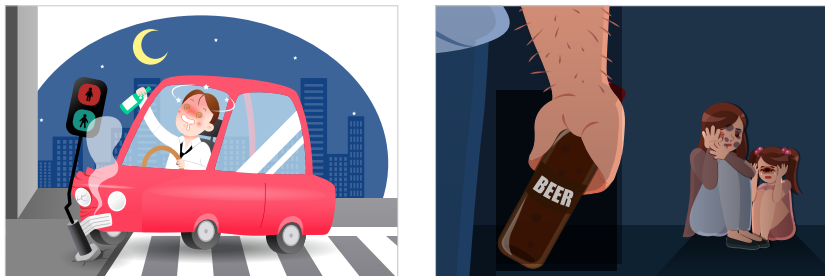
酒精对人体的影响³⁾



3) 江北区成瘾管理综合支援中心

■ 酒精成瘾与犯罪

- 酒精成瘾会导致酒后驾车、家庭暴力等各种危险行为，以及引发社会问题。



✎ 尼古丁（香烟）成瘾

■ 什么是尼古丁？

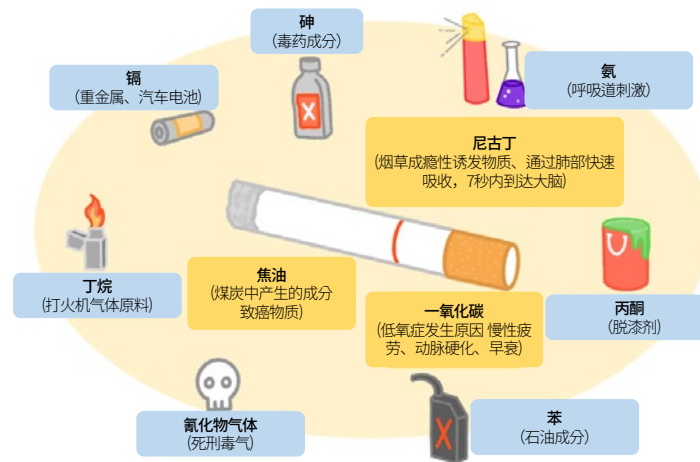
- 尼古丁是香烟中含有的物质之一，是诱发药物成瘾症状的精神活性物质，可以让人心情愉快，并持续想吸烟。

■ 什么是尼古丁成瘾？

- 比自己预想的更多的时间吸烟，或大量吸烟、反复吸烟，导致在单位、学校、家庭无法发挥自身重要作用，或因吸烟而放弃社交、职业或休闲活动等问题，都可以视为尼古丁成瘾。

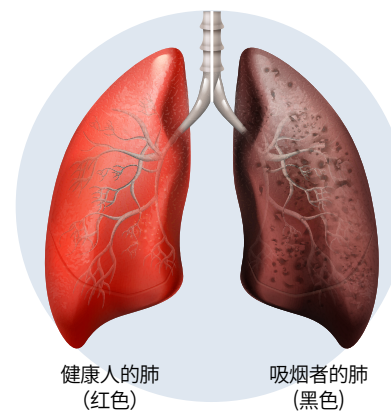
■ 香烟中的有害物质

- 香烟中含有尼古丁、氨、一氧化碳等各种有害物质。这些有害物质在吸烟时会进入我们的体内。



■ 香烟对人体的影响

- 香烟烟雾是一级致癌物质，会诱发各种癌症。
- 特别是吸烟是肺癌的主要原因之一。
- 吸二手烟也会导致肺癌



毒品类成瘾

什么是毒品类成瘾？

- 毒品类成瘾是指即使知道负面和危害的结果，也会强迫性地渴望并持续使用的状态。刚开始会自发使用毒品类，但随着时间的推移，将丧失自制力和判断力，产生不得不吸毒的强烈冲动。

毒品类对人体的影响



- 并不是所有的毒品类都会引起同样的症状。但是会导致身体无法正常反应，难以进行正常的思考或行动。
- 吸毒成瘾会导致死亡。



毒品类成瘾与犯罪

- 在吸毒产生的幻觉状态下可能会引发犯罪，这非常危险



毒品类犯罪类型

- 大韩民国法律禁止制造、流通、销售、注射和持有毒品等。

在韩国法律禁止对毒品类的下列行为：

生产（栽培、制造）

进出口

买卖

介绍买卖



使用、注射（用药）

吸入、服用

持有

标识、广告

- 麻醉药品广告只能在法律规定的情况下以法律规定的方式进行。

毒品类犯罪的处罚

- 如果犯下毒品类犯罪，将根据《毒品类管理相关法律》受到处罚。
- 会入狱（服刑）或者向国家缴纳罚款。
- 违反麻醉药品广告规定的，予以入狱（服刑）、向国家缴纳罚款、撤销对广告的批准（撤销批准）或者停工（停业）等处罚。



了解更多

请小心！- 新型毒品类犯罪案例



回国后，朋友说自己的朋友也在韩国，所以拜托给朋友送礼物。但后来才知道，包装盒里装的是毒品类。但当时完全不知情，就转交了。在这种情况下，可能会因涉嫌运输毒品类而接受警方调查，并根据案件情况受到处罚。

📌 戒烟指南 (☎ 1544-9030, www.nosmokeguide.go.kr)

- 戒烟咨询、戒烟项目运营等
- 电话咨询：工作日 09:00 - 22:00，公休日 09:00-18:00 / ARS：24小时

📌 戒烟DO Dream (<https://nosmk.khealth.or.kr/nsk/ntcc/index.do>)

- 国家戒烟支援中心
(<https://nosmk.khealth.or.kr/nsk/ntcc/subIndex/263.do>)
：保健福祉部指定的戒烟服务支援及管理（戒烟支援、戒烟咨询电话等）
- 地区戒烟支援中心
(<https://nosmk.khealth.or.kr/nsk/ntcc/subIndex/264.do>)
：韩国16个地区共17个中心
- 韩国保健所
(<https://nosmk.khealth.or.kr/nsk/ntcc/subIndex/267.do>)
：运营戒烟门诊(戒烟咨询、提供戒烟药物等)。

📌 毒品申报

- 检察厅☎1301/警察厅☎112/关税厅☎125

📌 保健福祉部咨询中心 (☎ 129, www.129.go.kr)

- 一般咨询：工作日09:00 - 18:00，危机咨询：365天24小时

📌 韩国禁毒运动总部 (☎ 1899-0893, www.drugfree.or.kr)

- 毒品类及药物滥用咨询、毒品类相关教育等
- 工作日 09:00 - 18:00

📌 韩国成瘾管理中心协会 (☎ 070-4693-1775, www.kaacc.co.kr)

- 成瘾管理综合支援中心（韩国50个）代表机构，成瘾危害支援活动等